

Руководство пользователя
Прежде всего прочтите эту важную информацию
Батарея

- При первых признаках недостаточности питания (нечеткость изображения или отсутствие подсветки) необходимо заменить батарею у ближайшего дилера или дистрибьютора фирмы «CASIO». В приобретенных вами часах, содержится батарея, установленная изготовителем для тестовых испытаний, поэтому срок службы этой батареи по сравнению со стандартным, вероятно, будет сокращен

Защита от воды

- Часы классифицируются по разрядам (с I по V разряд) в соответствии со степенью их защищенности от воды. Уточните разряд ваших часов с помощью приведенной ниже таблицы, чтобы определить правила их использования.

	Маркировка на корпусе	Брызги, дождь и т.п.	Плавание, мытье машины и т.п.	Подводное плавание, ныряние и т.п.	Ныряние с аквалангом
I	-	Нет	Нет	Нет	Нет
II	WATER RESISTANT	Да	Нет	Нет	Нет
III	50M WATER RESISTANT	Да	Да	Нет	Нет
IV	100M WATER RESISTANT	Да	Да	Да	Нет
V	200M WATER RESISTANT 300M WATER RESISTANT	Да	Да	Да	Да

Примечания для соответствующих разделов.

- I. Часы не защищены от воды. Избегайте попадания любой влаги.
- III. Если часы подверглись воздействию соленой воды, то тщательно промойте их и вытрите насухо.
- IV. Если часы подверглись воздействию соленой воды, то тщательно промойте их и вытрите насухо.
- V. Часы могут использоваться при погружении с аквалангом (за исключением таких глубин, при которых требуется гелиево-кислородная смесь).

ВНИМАНИЕ!!!

Для всех категорий часов запрещается:

- нажимать кнопки под водой
- переводить стрелки под водой
- отвинчивать переводную головку под водой

ВАЖНО!!!

- Особенностью некоторых защищенных от воды часов является наличие у них кожаных ремешков. Не надевайте эти часы во время плавания или какой-либо другой деятельности, при которой ремешок погружается в воду.

Уход за вашими часами

- Замена резиновой прокладки, защищающей часы от попадания воды и пыли, должна осуществляться через каждые 2-3 года.
- Если внутрь часов попадет влага, то немедленно проверьте их у ближайшего к вам дилера или дистрибьютора фирмы CASIO.
- Не подвергайте часы воздействию слишком высоких или низких температур.
- Хотя часы рассчитаны на использование их в обычных условиях, тем не менее, вы должны избегать грубого обращения с ними и не допускать их падения.
- Не застегивайте ремешок слишком туго. Между вашим запястьем и ремешком должен проходить палец.
- Для очистки часов и ремешка используйте сухую мягкую ткань, либо мягкую ткань, смоченную в водном растворе мягкого нейтрального моющего средства. Никогда не используйте легко испаряющимися средствами (например, такими, как бензин, растворители, распыляющиеся чистящие средства и т.п.).
- Когда вы не пользуетесь вашими часами, храните их в сухом месте.
- Избегайте попадания на часы бензина, чистящих растворителей, аэрозолей из распылителей, клеящих веществ, краски и т.п. Химические реакции, вызываемые этими материалами, приводят к повреждению прокладок, корпуса и полировки часов.
- Особенностью некоторых моделей часов является наличие на их ремешке изображений, выполненных шелкографией. Будьте осторожны при чистке таких ремешков, чтобы не испортить эти рисунки.

Для часов с полимерными ремешками...

- Вы можете обнаружить белесое порошкообразное вещество на ремешке. Это вещество не вредно для вашей кожи или одежды и может быть легко удалено путем протирания мягкой тканью.
- Попадание на полимерный ремешок пота или влаги, а также хранение его в условиях высокой влажности может привести к повреждению, разрыву или растрескиванию ремешка. Для того чтобы обеспечить длительный

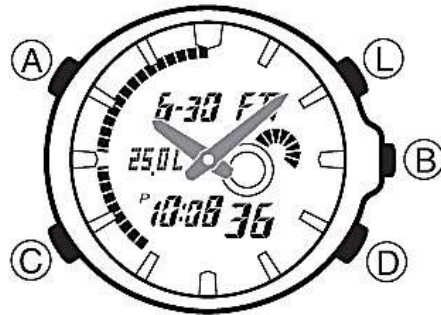
срок службы полимерного ремешка, как можно чаще протирайте его от грязи и воды мягкой тканью.

Для часов с флуоресцентными корпусами и ремешками...

- Длительное облучение прямым солнечным светом может привести к постепенному исчезновению флуоресцентной окраски.
- Длительный контакт с влагой может вызвать постепенное исчезновение флуоресцентной окраски. В случае попадания на поверхность часов любой влаги, как можно скорее удалите ее.
- Длительный контакт с влажной поверхностью может привести к обесцвечиванию флуоресцентной окраски. Следите за отсутствием влаги на флуоресцентной поверхности и избегайте ее контакта с другими поверхностями.
- Сильное трение поверхности, имеющей нанесенную флуоресцентную краску, о другую поверхность может привести к переносу флуоресцентной краски на эту поверхность.

Фирма «CASIO COMPUTER CO., LTD» не несет ответственности за какой бы то ни было ущерб, который может возникнуть при использовании этих часов, и не принимает никаких претензий со стороны третьих лиц.

ОБЩЕЕ ОПИСАНИЕ РЕЖИМОВ РАБОТЫ



На рисунке изображен общий вид часов в Режиме Текущего Времени.

Нажмите кнопку “С” для перехода из разряда в разряд в следующей последовательности:

Режим Текущего Времени → Режим Секундомера → Режим Записной Книжки Секундомера → Режим Таймера Обратного Отсчета → Режим Звукового Сигнала →

Режим Мирового Времени → Режим Аналогового Времени → Режим Текущего Времени.

В любом режиме нажмите кнопку “L” для включения подсветки дисплея.

РЕЖИМ ТЕКУЩЕГО ВРЕМЕНИ

Установка времени и даты

1. Нажмите кнопку “А” в Режиме Текущего Времени. Изображение секунд начнет мигать.
2. Нажимайте кнопку “С” для перехода из разряда в разряд в следующей последовательности: Секунды → DST (Режим летнего времени) → Временная разница по Гринвичу → Часы → Минуты → 12/24 часовой формат времени → Год → Месяц → Число → Калибровка датчика температуры → Единица температуры → Секунды.
3. Если вы выбрали для коррекции секунды (изображение секунд мигает), нажмите кнопку “D” для сброса значения счетчика секунд в 00. Если вы нажмете кнопку “D” при значении счетчика секунд между 30 и 59, то значение счетчика установится в 00 и 1 прибавится к счетчику минут, если значение счетчика секунд будет между 00 и 29, то изменение счетчика минут не произойдет.
4. Для изменения значений минут и т.д., используйте кнопку “D” для увеличения и кнопку “B” для уменьшения значений.
 - Удерживание кнопок в нажатом состоянии позволяет изменять значения с большей скоростью.
 - День недели устанавливается автоматически в соответствии с датой.
 - Вы можете установить значение времени в диапазоне от 2000г. до 2099г.
5. Для включения (индикатор “DST”)/выключения летнего времени нажимайте кнопку “D”.
6. Для переключения 12/24 формата представления времени нажимайте кнопку “D”. При выбранном 12-ти часовом формате представления времени индикатор “А” обозначает значение времени до полудня, а индикатор “Р” – значение времени после полудня.
7. Для установки временной разницы по Гринвичу используйте кнопки “D” и “B”.
 - Разница относительно времени по Гринвичу – разница между временем в Гринвиче (Англия) и местом Вашего текущего местоположения.
 - Данная величина может быть установлена в диапазоне от -12.0 до +14.0.
8. Для выбора единицы измерения температуры нажимайте кнопку “D”: “С” (градусы Цельсия) – “F” (градусы Фаренгейта).
9. При выборе режима калибровки температуры используйте кнопки “D” и “B” для установки значения температуры в диапазоне от +10°C до -10°C (от +18°F до -18°F). При этом уже сохраненный в памяти часов значения не изменятся.
10. По окончании установок дважды нажмите кнопку “А” для возврата в Режим Текущего Времени.
11. Если вы не будете нажимать кнопки в течение некоторого времени, то часы автоматически перейдут в Режим Текущего Времени.

Термометр

В данных часах встроен специальный сенсор, который осуществляет измерение температуры окружающей среды.

- Измерения температуры ведутся каждые 2 минуты.

- Значения температуры отражаются на дисплее в Режиме Текущего Времени.
- Измерения возможны в диапазоне от – 10.0° C до 60.0° C (от 14.0° F до 140.0° F).
- Обратите внимание на то, что температура вашего тела, прямой солнечный свет или влага могут повлиять на измерения температуры окружающей среды, тем самым, делая их неверными. Поэтому каждый раз, когда собираетесь производить измерения температуры – снимайте часы, убирайте их от прямого солнечного света и не допускайте попадания влаги.
- Если по каким-либо причинам Вам кажется, что показания температуры неверные, Вы можете произвести калибровку датчика температуры в Режиме Текущего Времени. При этом уже сохраненные значения температуры не изменятся.

РЕЖИМ АНАЛОГОВОГО ВРЕМЕНИ

В данных часах аналоговое время автоматически синхронизируется с цифровым (представление времени на дисплее). Однако, если по каким-либо причинам значения времени не совпадают, проделайте синхронизацию самостоятельно:

1. В Режиме Аналогового Времени нажмите и удерживайте кнопку “А” до появления мигающего значения текущего времени.
 2. Нажимайте кнопку “D” для увеличения значения времени на 20 секунд.
- Удерживание кнопки в нажатом состоянии позволяет изменять значения с большей скоростью.
 - Для проведения изменений с еще большей скоростью одновременно нажмите кнопки “С” и “D”, затем отпустите. При этом изменения будут продолжаться. Остановить изменения можно нажатием любой кнопки.
 - 3. По окончании установок нажмите кнопку “А”.
 - Для возврата в Режим Текущего времени нажмите кнопку “С”.

Подсветка

В любом режиме нажмите кнопку “L” для включения подсветки.

- Подсветка этих часов выполнена на электrolюминесцентных (EL) панелях, мощность которых падает после определенного срока использования.
- Во время освещения дисплея часы испускают слышимый сигнал. Это происходит потому, что элементы подсветки вибрируют, это не является показателем неисправности часов.
- Подсветку трудно разглядеть, если на часы падают прямые солнечные лучи.
- Частое использование подсветки сокращает жизнь элемента питания.

Автоподсветка

Автоподсветка включается автоматически каждый раз, когда ваша рука расположена под углом 40° градусов относительно земли. Не используйте функцию автоподсветки, когда свет может повредить вам или отвлечь ваше внимание.

Например, при управлении мотоциклом или велосипедом.

Для включения функции автоподсветки в Режиме Текущего Времени нажмите и удерживайте кнопку “D” в течение 3-х секунд.

РЕЖИМ СЕКУНДОМЕРА

В данных часах вы можете использовать два типа секундомера для проведения измерений: однорежимный секундомер (измерение отдельных участков и общего времени преодоления дистанции) и двухрежимный секундомер (измерение отдельных участков и общего времени преодоления дистанции двумя спортсменами, а также измерение разницы по времени преодоления дистанции между ними).

- Рабочий диапазон Общего измеряемого времени ограничен 99 часами 59 минутами, 59.99 секундами.
- Единица измерений - 1/100 секунды до 1 часа измерений, после 1 часа – 1 секунда.
- Все данные измерений автоматически сохраняются в памяти часов.

Выбор типа секундомера

- В Режиме Секундомера нажимайте кнопку “А” для выбора типа секундомера: однорежимный (индикатор “ST1”) или двухрежимный (индикатор “ST2”).
- После сброса значения секундомера (нажатие кнопки “А”) нажмите еще раз кнопку “А” для выбора типа секундомера.
- На дисплее каждого режима секундомера представлено количество оставшихся свободных записей для сохранения данных (индикатор “F”). В данных часах возможно сохранение до 50 записей.

Использование однорежимного секундомера

1. После выбора однорежимного секундомера нажмите кнопку “D” для запуска работы секундомера.
2. Для фиксации времени преодоления отдельного участка нажимайте кнопку “D”. Через несколько секунд в верхней части дисплея появится значение измеренного времени прохождения следующей дистанции, а в нижней части дисплея – общее время с момента старта.
3. Каждое нажатие кнопки “D” автоматически сохраняет в памяти часов номер отдельного участка дистанции, время преодоления дистанции и общее время дистанции от момента старта. Таким образом, возможно сохранение до 99 участков одной дистанции.
4. По окончании измерений нажмите кнопку “А” для сброса значения секундомера в нулевое.

Использование двухрежимного секундомера

1. После выбора однорежимного секундомера нажмите кнопку “D” для запуска работы первого секундомера.
2. Нажмите снова кнопку “D” для фиксации времени преодоления отдельного участка дистанции.
3. Для запуска второго секундомера нажмите кнопку “B”. Для фиксации времени преодоления отдельного участка вторым стартующим нажмите кнопку “B” снова.
 - Соответственно, при одновременной работе двух секундомеров нажимайте кнопку “D” для фиксации времени одного секундомера, и кнопку “B” для фиксации времени другого.
 - Через несколько секунд в средней части дисплея появится номер дистанции, пройденной “текущим” секундомером, а в верхней или нижней части дисплея – время преодоления данной дистанции.
 - При фиксации времени прохождения дистанции другим секундомером – в нижней или верхней части дисплея появится время преодоления данной дистанции, а в противоположной части дисплея – разница между двумя измерениями.
 - Если при этом время обоих стартующих совпадает – на дисплее появляется индикатор “+/-”.
 - Если разница во времени более 10 минут – на дисплее появляется индикатор “- -- --”.
4. Каждое нажатие кнопок “D” и “B” автоматически сохраняет в памяти часов номер отдельного участка дистанции, время преодоления дистанции и общее время дистанции от момента старта. Таким образом, возможно сохранение до 99 участков одной дистанции.
5. По окончании измерений нажмите кнопку “A” для сброса значений обоих секундомеров в нулевое.

РЕЖИМ ЗАПИСНОЙ КНИЖКИ СЕКУНДОМЕРА

Вы можете использовать данный режим для просмотра и удаления сохраненных данных измерений.

1. Нажимайте кнопку “A” в Режиме Записной Книжки для прокручивания записей.
2. Используйте кнопки “D” и “B” для прокручивания данных внутри одной записи.

Однорежимный секундомер

Значение лучшего времени внутри одной записи (индикатор “BEST”) – номер дистанции/время дистанции - ... – номер дистанции/время дистанции.

Двухрежимный секундомер

Значение лучшего времени первого секундомера внутри одной записи (индикатор “BEST”)/ Значение лучшего времени второго секундомера внутри одной записи (индикатор “BEST”) – номер дистанции/время прохождения дистанции (данные двух секундомеров в разных частях дисплея).

Удаление сохраненных данных

1. Нажимайте кнопку “A” в Режиме Записной Книжки для выбора записи, данные которой вы хотите удалить.
2. Одновременно нажмите кнопки “D” и “B” для удаления данных внутри одной записи. На дисплее при этом появится индикатор “CLR”, что и будет означать удаление данных внутри одной записи.

РЕЖИМ ТАЙМЕРА ОБРАТНОГО ОТСЧЕТА

Таймер с обратным отсчетом времени может быть установлен в диапазоне от 1 минуты до 100 часов.

- Когда обратный отсчет времени достигает нуля, раздается длинный звуковой сигнал.
- В режиме автоповтора по достижении нуля раздается звуковой сигнал, и обратный отсчет времени немедленно начнется снова с ранее установленного значения.

Установка времени Таймера

1. В Режиме Таймера при изображении на дисплее значения стартового времени нажмите и удерживайте кнопку “A”. Показание часов стартового времени будет мигать.
2. Нажимайте кнопку “C” для перехода из разряда в разряд в следующей последовательности: Часы – Минуты – Автоповтор – Часы.
3. Для ввода значений стартового времени используйте кнопки “D” и “B”.
- Для установки времени таймера, равного 24 часам, введите значение “0:00”.
4. Для включения (“ON”) и выключения (“OFF”) автоповтора используйте кнопку “D”.
5. По окончании установок нажмите кнопку “A”.

Использование Таймера

Нажмите кнопку “D” в Режиме Таймера для запуска обратного отсчета времени.

- Нажмите кнопку “D” снова для остановки обратного отсчета времени.
- Вы можете продолжить обратный отсчет времени, нажав кнопку “D”.
- После остановки обратного отсчета времени можно нажать кнопку “A” для того, чтобы сбросить время обратного отсчета в стартовое значение

РЕЖИМ ЗВУКОВОГО СИГНАЛА

Вы можете установить ежедневный звуковой сигнал. В установленное время звуковой сигнал включится на 10 секунд.

- Вы можете также установить режим индикации начала часа. При этом два коротких звуковых сигнала будут подаваться в начале каждого часа.

Установка будильника

1. В Режиме Звукового Сигнала нажмите и удерживайте кнопку “А”. Цифровое значение в разряде часов начнет мигать, так как оно выбрано для установки. В этот момент будильник автоматически включается.
 2. Нажмите кнопку “С” для перехода из разряда в разряд в следующей последовательности:
Часы – Минуты – Часы.
 3. Нажимайте кнопку “D” для увеличения и кнопку “B” для уменьшения выбранного значения. Удержание кнопки в нажатом состоянии позволяет изменять показания в ускоренном режиме.
- Формат (12-часовой или 24-часовой) соответствует формату, выбранному Вами при установке текущего времени.
 - Когда Вы пользуетесь 12-часовым форматом, будьте внимательны, чтобы правильно установить время до полудня или после полудня.
 4. По окончании установок нажмите кнопку “А” для возврата в Режим Звукового Сигнала.

Проверка звучания будильника

В Режиме Звукового Сигнала нажмите кнопку “D” для проверки звучания сигнала.

Включение/выключение звуковых сигналов/индикации начала часа

В Режиме Звукового Сигнала нажимайте кнопку “D” для выбора режимов в следующей последовательности: Все выключено – Включен только звуковой сигнал – Включена только индикация начала часа – Все включено.

РЕЖИМ МИРОВОГО ВРЕМЕНИ

В данном режиме вы можете просмотреть время в любом из 50 городов мира (30 часовых поясов).

- Значение мирового времени синхронизировано с текущим, поэтому нет необходимости устанавливать его самостоятельно.
- Для просмотра значений времени в других городах нажимайте кнопки “D” и “B”.
- Для включения летнего времени:
 1. С помощью кнопок “D” и “B” выберите город, летнее время которого вы хотите установить.
 2. Для включения (“DST”)/выключения летнего времени нажимайте кнопку “А”.

Код города	Город	Разница по Гринвичу (GMT)	Другие крупные города данной часовой зоны
PPG		-11.0	Паго-Паго
HNL	Гонолулу	-10.00	Папэте
ANC	Анкара	-09.00	Ном
YVR	Ванкувер	-08.00	Ванкувер
SFO	Сан-Франциско	-08.00	Сан-Франциско
LAX	Лос Анджелес	-08.00	Лас Вегас, Сизтл, Доусон Сити
DEN	Денвер	-07.00	Эль Пасо, Эдмонтон
MEX	Мехико	-06.00	Мехико Сити
CHI	Чикаго	-06.00	Хьюстон, Даллас, Новый Орлеан, Виннипег
MIA	Майами	-05.00	Майами
NYC	Нью Йорк	-05.00	Монреаль, Детройт, Бостон, Панама Сити, Гавана, Лима, Богота
CCS	Каракас	-04.00	Сантьяго
RIO	Рио Де Жанейро	-03.00	Сан Пауло, Буэнос Айрес, Бразилиа, Монтевидео
RAI		-01.00	Прага
LIS	Лиссабон	+00.0	Дублин, Касабланка, Дакар, Абиджан
LON	Лондон	+00.0	
BCN	Барселона		
PAR	Париж	+01.00	Амстердам, Алжир,
MIL	Милан	+01.00	
ROM	Рим	+01.00	
BER	Берлин	+01.00	
ATH	Афины	+02.00	
JNB	Йоханнесбург	+02.00	
IST	Стамбул	+02.00	
CAI	Каир	+02.00	
JRS	Иерусалим	+02.00	
JED	Джидда	+03.00	Кувейт, Эр-Рияд, Аден, Аддис Абаба,

			Найроби, Шираз
MOW	Москва	+03.00	Москва
THR	Тегеран	+03.05	
DXB	Дубай	+04.00	Абу Даби, Мускат
KBL	Кабул	+04.05	
KHI	Карачи	+05.00	
MLE	Мале	+05.00	
DEL	Дели	+05.50	Мумбаи, Кольката
DAC	Дакка	+06.00	Коломбо
RGN	Янгон	+06.50	
BKK	Бангкок	+07.00	Ханой, Вьентьян
JKT	Джакарта	+07.00	
SIN	Сингапур	+08.00	
HKG	Гон Конг	+08.00	Куала Лумпур, Манила, Перт, Улан Батор
BJS		+08.00	Бейжинг
SEL		+09.00	Сеул
TYO	Токио	+09.00	Пхеньян
ADL	Аделаида	+09.05	Дарвин
GUM	Гуам	+10.00	
SYD	Сидней	+10.00	Мельбурн, Рабауль
NOU	Нумеа	+11.00	Ви́ла
WLG	Веллингтон	+12.00	Нади, Науру, Крайстчерч
TBU		+13.00	

ТЕХНИЧЕСКИЕ ХАРАКТЕРИСТИКИ

Точность хода при нормальной температуре +/-15сек. в месяц

Режим текущего времени

Часы, минуты, секунды, «До полудня» (A) / «После полудня» (P), год, месяц, число.

Календарная система

Автоматический календарь с 2000г. по 2099г.

Прочее

12/24 часовой формат представления времени, режим летнего времени (DST), термометр.

Режим аналогового времени

Режим мирового времени

текущее время в любом из 50 городов мира (30 часовых поясов)

Режим звукового сигнала

ежедневный звуковой сигнал, индикация начала часа.

Режим секундомера

Выбор режима секундомера

однорежимный, двухрежимный (фиксация времени двух стартующих) 99 часов 59 мин 59,99 сек.

Максимальный диапазон измерений

Режим записной книжки секундомера

автоматическое сохранение данных измерений
фиксация лучшего результата

Прочее

Таймер обратного отсчета

Диапазон измерений

Прочее

Прочее

1 минута – 100 часов

автоповтор

подсветка (электrolюминесцентный панели), автоподсветка.

Информация о товаре

Наименование: часы наручные электронные / электронно-механические кварцевые
(муж./жен.)

Торговая марка: CASIO
Фирма изготовитель: CASIO COMPUTER Co.,Ltd.
(КАСИО Компьютер Ко. Лимитед)

Адрес изготовителя: 6-2, Hon-machi 1-chome,
Shibuya-ku, Tokyo 151-8543, Japan

Импортер: ООО «Касио», 127055, Москва, ул. Сущевская, д.27, стр. 1, Россия

Страна-изготовитель:

Гарантийный срок: 1 год
**Адрес уполномоченной
организации для принятия
претензий:** указан в гарантийном талоне

*Продукция соответствует ГОСТ 26270-98 (п.4.35)
Сертификат соответствия № РОСС ИР. АЯ 46.Д00003*