

РУКОВОДСТВО ПО ЭКСПЛУАТАЦИИ

Модели № AT1***, AT0***

CITIZEN QUARTZ

Содержание:

1. Характеристики
2. Информация перед использованием
3. Названия частей
4. Уникальные функции часов, работающих на солнечной энергии
 - Предупреждение о недостаточной зарядке
 - Быстрый старт
 - Остановка часов из-за недостаточной зарядки
 - Предотвращение перезарядки
5. Общая информация о времени зарядки
6. Меры предосторожности при обращении с часами, работающими на солнечной энергии
 - Старайтесь следить за тем, чтобы часы были всё время заряжены
7. Замена вторичной батареи
8. Установка времени и даты
 - Установка времени
 - Установка даты
9. Использование хронографа
10. Обнуление секундной стрелки хронографа
11. Использование тахеометра (если он есть)
12. Меры предосторожности
13. Технические параметры

1. ХАРАКТЕРИСТИКИ

Эти часы работают на солнечной энергии и содержат элемент солнечной батареи на циферблате, который приводит часы в действие, превращая энергию солнечного света в электрическую энергию. Часы также снабжены набором функций, включая 24-часовой дисплей и функцию хронографа с отсчётом времени до 30 минут посекундно.

2. ИНФОРМАЦИЯ ПЕРЕД ИСПОЛЬЗОВАНИЕМ

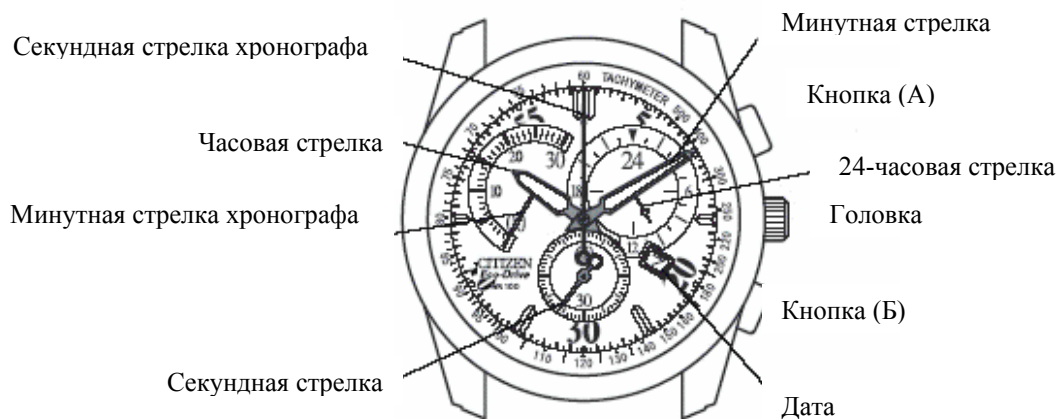
Эти часы работают на солнечной энергии. Пожалуйста, перед использованием часов полностью зарядите их при свете в соответствии с пунктом 5 «общая информация о времени зарядки».

В этих часах используется аккумуляторная батарея для того, чтобы сохранять электрическую энергию. Эта аккумуляторная батарея представляет собой экологически чистую батарею, которая не содержит ртути и иные токсичные вещества. Если один раз полностью зарядить часы, то этого хватит на 5 месяцев непрерывной работы без дополнительной подзарядки.

Надлежащее использование часов

Для того, чтобы вам было удобно пользоваться часами, всегда следите за тем, чтобы они были заряжены до того, как полностью остановятся. Поскольку часы не могут перезарядиться независимо от того, сколько времени они заряжаются (Функция предотвращения перезарядки), то рекомендуется заряжать часы каждый день.

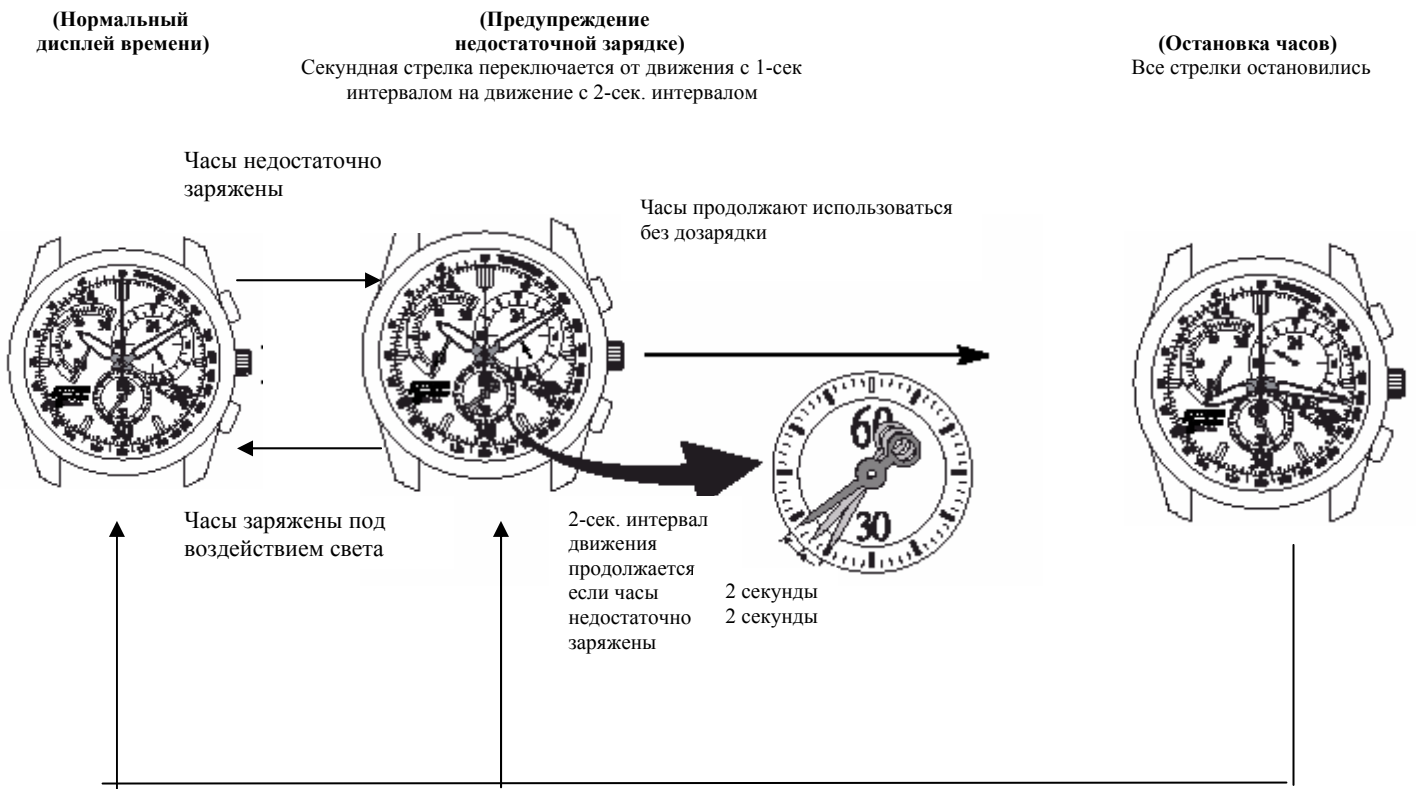
3. НАЗВАНИЯ ЧАСТЕЙ



Дизайн может изменяться в зависимости от модели

4. УНИКАЛЬНЫЕ ФУНКЦИИ ЧАСОВ, РАБОТАЮЩИХ НА СОЛНЕЧНОЙ ЭНЕРГИИ

Когда зарядка часов заканчивается, дисплей изменяется, как указано внизу. Когда часы изменяются от нормального движения стрелок до функции предупреждения о недостаточной зарядке, это значит, что часы недостаточно заряжены. Сделайте так, чтобы свет попал на элемент солнечной батареи до тех пор, пока часы не вернуться к движению с 1-секундным интервалом. Даже после того как часы вернулись к движению с 1-секундным интервалом, дополнительно заряжайте часы в соответствии с пунктом 5 «общая информация о времени зарядки» для того, чтобы гарантировать комфортное использование часов.



Секундная стрелка начинает движение с 2-секундным интервалом, когда часы заряжаются при попадании света на элемент солнечной батареи. Однако, поскольку часы остановились в результате недостаточной зарядки, то они показывают неправильное время. Заряжайте часы до тех пор, пока секундная стрелка не начнёт движение с 1-секундным интервалом, и затем заново установите время перед использованием.

Предупреждение о недостаточной зарядке

Переключение от движения с 1-секундным интервалом (нормальное движение) на движение с 2-секундным интервалом.

Когда объём аккумуляторной батареи становится низким в результате того, что свет не попадает на элемент солнечной батареи, то секундная стрелка переключается от движения с 1-секундным интервалом на движение с 2-секундным интервалом. Хотя часы всё ещё продолжают нормально работать, они через некоторое время остановятся, если их не зарядить в течение 5 дней после начала движения с 2-секундным интервалом. Зарядите часы полностью, подвергая их воздействию света до тех пор, пока секундная стрелка не вернётся к движению с 1-секундным интервалом.



Примечания:

- При отсчёте времени хронографа отсчёт прерывается, и секундная стрелка хронографа сбрасывается на позицию 0 секунд.
- Минутная стрелка хронографа останавливается на произвольной позиции. Нажмите кнопку (Б), чтобы вернуться в позицию 0 минут.

Быстрый старт

Когда свет (примерно 500 люкс) попадает на элемент солнечной батареи после того, как часы остановились в результате недостаточной зарядки, секундная стрелка начинает движение с 2-секундным интервалом и часы начинают работать примерно через 10 секунд (это время может меняться в зависимости от модели). Однако, обратите внимание на то, что часы снова остановятся, если элемент солнечной батареи будет закрыт от света, так как часы снова станут недостаточно заряженными.

Остановка часов из-за недостаточной зарядки

Когда объём аккумуляторной батареи заканчивается в результате того, что свет не попадает на элемент солнечной батареи, часы становятся недостаточно заряженными и останавливаются. Когда свет попадает на элемент солнечной батареи, активируется функция быстрого старта и секундная стрелка начинает движение с 2-секундным интервалом. Зарядите часы полностью, подвергая их воздействию света до тех пор, пока секундная стрелка не вернётся к движению с 1-секундным интервалом.

Примечание:

- Даже если часы начинают работать, поскольку они остановились в результате недостаточной зарядки, то показывается неправильное время. Заряжайте часы до тех пор, пока секундная стрелка не начнёт движение с 1-секундным интервалом, и затем заново установите время перед использованием.

Предотвращение перезарядки

Когда аккумуляторная батарея заряжается полностью в результате того, что солнечный свет падает на циферблат (на элемент солнечной батареи), то автоматически активируется функция предотвращения перезарядки, чтобы предотвратить дальнейшую зарядку батареи. Это предохраняет солнечную батарею и аккумуляторную батарею от износа вне зависимости от того, сколько часы заряжаются, и позволяет вам носить часы при солнечном свете, не беспокоясь о перезарядке батареи.

5. ОБЩАЯ ИНФОРМАЦИЯ О ВРЕМЕНИ ЗАРЯДКИ

Время, необходимое для зарядки, меняется в зависимости от модели часов (цвета дисплея и пр.), внизу указано время только в качестве рекомендации.

* Время зарядки – это количество времени, в течение которого часы непрерывно находятся под воздействием солнечного света.

Освещённость (люкс)	Окружающая среда	Время зарядки		
		Приблиз. время зарядки на 1 день работы	Приблиз. время зарядки от остановки до движения секундной стрелки с 1-сек. интервалом	Приблиз. время зарядки от остановки до полной зарядки
500	Обычный офис	3 часа	25 часов	-----
1 000	Расстояние 60-70см. (24-28 дюймов) от лампы дневного света (30 Вт)	1,5 часа	12 часов	-----
3 000	Расстояние 20 см. (8 дюймов) от лампы дневного света (30 Вт)	30 минут	4,5 часа	80 часов
10 000	Дневной свет, облачная погода	9 минут	2 часа	25 часов
100 000	Дневной свет, летом, под прямыми солнечными лучами	3 минуты	45 минут	11 часов

Время полной зарядки: Время, необходимое для зарядки часов от их остановки до полной зарядки.

Время зарядки на 1 день работы: Время, необходимое для зарядки часов на 1 день с движением секундной стрелки с 1-сек. интервалом.

6. МЕРЫ ПРЕДОСТОРОЖНОСТИ ПРИ ОБРАЩЕНИИ С ЧАСАМИ, РАБОТАЮЩИМИ НА СОЛНЕЧНОЙ ЭНЕРГИИ

Старайтесь следить за тем, чтобы часы были всё время заряжены

Пожалуйста, учтите, что если вы часто носите одежду с длинными рукавами, то часы могут быть недостаточно заряжены вследствие того, что они скрыты под одеждой и не подвергаются воздействию солнечного света. Когда вы снимаете часы, старайтесь класть их на как можно более освещённое место, чтобы они всегда были заряжены и продолжали правильно ходить всё время.

Меры предосторожности при зарядке

- Избегайте заряжать часы при высокой температуре (около 60° C / 140° F или выше), поскольку в том случае, если часы во время зарядки нагреются до высокой температуры, то может произойти сбой в их работе.

Примеры:

- Размещение часов при зарядке слишком близко к источнику света, который может стать горячим, как, например, лампа накаливания или галогеновая лампа, или размещение часов при зарядке на переднюю панель автомобиля, которая может легко нагреться до высокой температуры.
- Заряжая часы при помощи лампы накаливания, галогеновой лампы или иного источника света, который может нагреться до высокой температуры, всегда убеждайтесь в том, что часы расположены на расстоянии как минимум в 50 см (20 дюймов) от источника света, чтобы избежать нагрева часов до высокой температуры.

Обращение с аккумуляторной батареей

- Никогда не пытайтесь удалить аккумуляторную батарею из часов.
- Если удаление аккумуляторной батареи неизбежно, храните её вне пределов досягаемости маленьких детей, чтобы избежать случайного проглатывания.
- Если аккумуляторная батарея была случайно проглочена, немедленно проконсультируйтесь с врачом и обратитесь за медицинской помощью.

Используйте только оригинальную аккумуляторную батарею

- Никогда не используйте никакую другую аккумуляторную батарею, кроме оригинальной аккумуляторной батареи, используемой в этих часах. Если в часах будет установлена аккумуляторная батарея другого типа, то часы не будут работать. В том случае, если в часах будет установлена другая аккумуляторная батарея, такая, как серебряная батарея, и они будут заряжаться, то может произойти перезарядка и батарея сломается. Это может повредить часы или нанести повреждение владельцу часов.
- При замене аккумуляторной батареи убедитесь в том, что вы используете аккумуляторную батарею определённого типа.

7. ЗАМЕНА АККУМУЛЯТОРНОЙ БАТАРЕИ

В отличие от обычных серебряных батареек, используемую в этих часах аккумуляторную батарею не нужно периодически менять вследствие повторной зарядки и разрядки.

8. УСТАНОВКА ВРЕМЕНИ И ДАТЫ

Если на ваших часах установлена винтовая головка, то ослабьте блокирующий механизм винта, поворачивая головку влево, перед тем как производить операции с головкой. После того как вы закончите операцию, поверните головку вправо, нажимая на неё после приведения в нормальную позицию, и надёжно закрепите.



Настройка времени

1. Выкрутите головку на позицию корректирования времени, когда секундная стрелка достигнет позиции 0 секунд.
2. Поверните головку, чтобы настроить время.
 - 24-часовая стрелка будет двигаться в соответствии с часовой стрелкой. При настройке времени обратите внимание на АМ (до полудня) и РМ (после полудня).
3. Верните головку в нормальную позицию, синхронизируя с телефоном или иной службой времени.

(Совет для более точной настройки времени)

После первой остановки секундной стрелки на позиции 0 секунд передвиньте минутную стрелку на 4-5-минутное отставание от правильного времени и затем верните обратно на правильное время. Затем нажмите на головку, синхронизируя с телефоном или иной службой времени, чтобы точно настроить время.

Настройка даты

1. Выкрутите головку на позицию корректирования даты.
2. Поверните головку вправо, чтобы настроить дату.
 - Ничего не случится, если повернуть головку влево.
 - Если дата настраивается, когда на часах показано время между 9:00 РМ и 1:00 АМ, то на следующий день дата не изменится. Если такое случится, перенастройте дату после временного переведения стрелок на иное (кроме указанного выше) время.
 - Дата меняется исходя из месяца, состоящего из 31 дня. Поэтому необходимо корректировать дату при помощи головки в первый день следующего месяца, если в этом месяце менее 31 дня (месяцы с 30 днями и февраль).



- Дата меняется примерно в 12:00 AM.
3. После того, как вы настроите дату, верните головку в нормальную позицию.

9. ИСПОЛЬЗОВАНИЕ ХРОНОГРАФА

- * Прежде чем начинать отсчёт времени при помощи хронографа, убедитесь в том, что минутная стрелка хронографа вернулась на позицию 00 минут.
- * Если минутная стрелка хронографа не находится на позиции 00 минут, медленно нажимайте кнопку (Б), пока она не вернётся в позицию 00 минут.

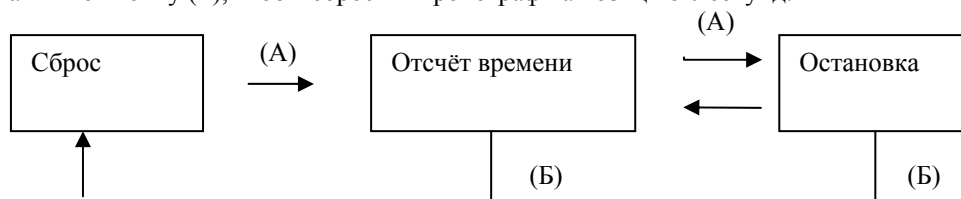
Отсчёт времени хронографом

Хронограф отсчитывает и показывает время до 30 минут посекундно. По истечении 30 минут все стрелки хронографа останавливаются.



(Процедура отсчёта времени)

1. Нажмите кнопку (А), чтобы начать отсчёт времени.
- Хронограф запускается и останавливается при каждом нажатии кнопки (А).
2. Нажмите кнопку (Б), чтобы сбросить хронограф на позицию 0 секунд.



Примечание:

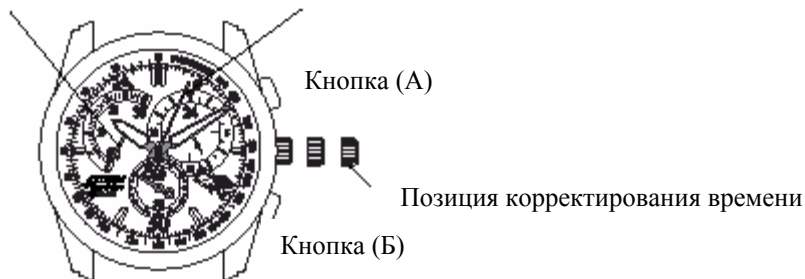
- Не подвергайте часы сильным ударам во время отсчёта времени хронографом. Если часы сильно ударить во время отсчёта времени или после того, как хронограф автоматически остановился по истечении 30 минут, минутная стрелка хронографа может изменить положение. Если такое случится, перед использованием хронографа перенастройте его, нажав кнопку (Б).

10. ОБНУЛЕНИЕ СЕКУНДНОЙ СТРЕЛКИ ХРОНОГРАФА

Если при перенастройке хронографа секундная стрелка хронографа не возвращается в позицию 0 секунд или если в результате сильного удара секундная стрелка изменила положение, то необходимо обнулить секундную стрелку, выполнив указанную ниже процедуру.

Минутная стрелка хронографа

Секундная стрелка хронографа



- Если на ваших часах установлена винтовая головка, то ослабьте блокирующий механизм винта, поворачивая головку влево, перед тем как производить операции с головкой.
- Секундная стрелка хронографа не может быть обнулена, если активирована функция предупреждения о недостаточной зарядке (пока секундная стрелка двигается с 2-секундным интервалом из-за того, что часы недостаточно заряжены). Обнулите стрелку хронографа после полной зарядки часов и возвращения секундной стрелки к движению с 1-секундным интервалом.

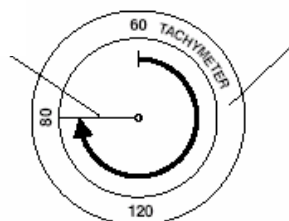
(Обнуление секундной стрелки хронографа)

1. Выкрутите головку на позицию корректирования времени.
2. После того, как вы нажмёте и подержите в нажатом виде кнопку (А) как минимум 3 секунды и затем отпустите её, часы перейдут в режим корректирования нулевой позиции секундной стрелки хронографа. Нажмите кнопку (А) ещё раз, чтобы установить секундную стрелку хронографа в нулевую позицию.
- Секундная стрелка хронографа продвигается на одну секунду (движение по часовой стрелке) при каждом нажатии кнопки (А).
- При продолжительном нажатии кнопки (А) секундная стрелка хронографа будет быстро перемещаться.
3. После того, как секундная стрелка хронографа будет обнулена, перенастройте время и верните головку в нормальную позицию.
4. Убедитесь в том, что минутная стрелка хронографа перенастроена на нулевую позицию нажатием кнопки (Б).

11. ИСПОЛЬЗОВАНИЕ ТАХЕОМЕТРА (если он есть)

Функция тахеометра используется для измерения скорости передвижения, например, на автомобиле. Средняя скорость может быть примерно определена на определённом расстоянии путём подсчёта, сколько секунд потребуется для передвижения на 1 километр (норма измерения: максимум 60 секунд). Для того, чтобы определить среднюю скорость, запустите хронограф одновременно с началом движения. Остановите хронограф после того, как транспортное средство проехало 1 километр. Приблизительная средняя скорость на этом расстоянии определяется по позиции секундной стрелки в это время.

Секундная стрелка хронографа



Тахеометр

Пример:

Если для того, чтобы проехать 1 км., потребуется 45 минут, то средняя скорость на этом расстоянии составит 80 км-час.

12. МЕРЫ ПРЕДОСТОРОЖНОСТИ

Для правильного использования часов проверьте уровень водостойкости, указанный на циферблате или корпусе часов, и посмотрите таблицу.

ОБРАТИТЕ ВНИМАНИЕ: Водостойкость

Есть несколько видов водостойких часов, как показано в нижеприведённой таблице.

Единица измерения «бар» примерно равна 1 атмосфере.

*«WATER RESIST(ANT) xx bar» (водостойкость xx бар) может также быть указано как «W.R. xx bar»

Обозначения		Параметры	Незначительное соприкосновение с водой	Умеренное соприкосновение с водой (стирка, работа на кухне, плавание и пр.)	Водный спорт (ныряние без акваланга)	Подводное плавание (с баллоном с воздухом)	Нажатие кнопок или откручивание головки в воде
Циферблат	Корпус (задняя часть)						
WATER RESIST или нет никакого обозначения	WATER RESIST(ANT)	Водостойкость до 3 атмосфер	ДА	НЕТ	НЕТ	НЕТ	НЕТ
WR 50 или WATER RESIST 50	WATER RESIST(ANT) 5 бар или WATER RESIST(ANT)	Водостойкость до 5 атмосфер	ДА	ДА	НЕТ	НЕТ	НЕТ
WR 100/200 или WATER RESIST 100/200	WATER RESIST(ANT) 10 бар/20 бар или WATER RESIST(ANT)	Водостойкость до 10/20 атмосфер	ДА	ДА	ДА	НЕТ	НЕТ

- Водостойкость для ежедневного использования (до 3 атмосфер): Часы такого типа являются водостойкими при незначительном соприкосновении с водой. Например, вы можете носить часы, когда умываете лицо; однако, такие часы не предусмотрены для использования под водой.
- Повышенная водостойкость для ежедневного использования (до 5 атмосфер): Часы такого типа являются водостойкими при умеренном соприкосновении с водой. Вы можете носить часы при плавании в воде; однако, они не предназначены для использования при нырянии без акваланга.
- Повышенная водостойкость для ежедневного использования (до 10/20 атмосфер): Часы такого типа могут использоваться при нырянии без акваланга; однако, они не предназначены для подводного и глубоководного плавания с аквалангом при использовании гелиевого газа.

ОБРАТИТЕ ВНИМАНИЕ!

- При использовании часов убедитесь в том, что головка нажата (нормальная позиция). Если в ваших часах винтовая головка, убедитесь в том, что она полностью закручена.
- НЕ нажимайте на кнопки и на головку мокрыми пальцами или в том случае, если часы мокрые. Вода может проникнуть в часы и нарушить водостойкость.
- Если часы используются в морской воде, впоследствии сполосните их чистой водой и протрите сухой тканью.
- Если в часы попала влага или внутренняя поверхность стекла запотела, и стекло не стало прозрачным в течение дня, немедленно отнесите часы продавцу или в специализированную ремонтную мастерскую Citizen для ремонта. Если вы оставите часы в таком состоянии, то это приведёт к возникновению коррозии внутри часов.
- Если в часы попала морская вода, положите часы в коробку или в пластиковый пакет и немедленно отнесите их в ремонт. Иначе повысится давление внутри часов и их части (стекло, головка, кнопки и пр.) могут выпасть.

ВНИМАНИЕ: Следите за чистотой своих часов

- Скопление пыли и грязи между головкой и корпусом часов может привести к затруднениям при выкручивании головки. Время от времени прокрутите головку, когда она находится в нормальной позиции, чтобы вытряхнуть пыль, и затем удалите её.
- Пыль и грязь обычно скапливаются в зазорах на оборотной стороне циферблата или браслета. Скопление пыли и грязи может привести к коррозии и испачкать вашу одежду. Время от времени часы необходимо чистить.

Очистка часов

- Используйте мягкую ткань, чтобы вытереть пыль, запотевание и воду с корпуса и стекла.
- Используйте сухую мягкую ткань, чтобы вытереть запотевание и грязь с кожаного ремешка.
- Для того чтобы очистить металлический, пластиковый или резиновый ремешок, смойте грязь водой с мягким мылом. Используйте мягкую щётку, чтобы удалить пыль и грязь, застрявшую в зазорах на металлическом браслете. Если ваши часы не являются водостойкими, отнесите их к продавцу.

ПРИМЕЧАНИЕ: Не используйте растворители (разбавители, бензин и пр.), поскольку они могут испортить внешнее покрытие.

ПРЕДОСТЕРЕЖЕНИЕ: Обращение с батареями

- Храните батарею вне пределов досягаемости маленьких детей. Если ребёнок проглотит батарею, немедленно свяжитесь с врачом.

ВНИМАНИЕ: Замена батареи

- Для замены батареи отнесите часы к продавцу или в специализированную ремонтную мастерскую Citizen.
- Если срок службы батареи закончился, замените её как можно скорее. Если вы оставите отработанную батарею в часах, то это может привести к её протечке, которая может серьёзно повредить часы.

ВНИМАНИЕ: Условия эксплуатации

- Используйте часы в пределах температурного режима, указанного в инструкции. Использование часов вне указанных температурных пределов может привести к искажению функций часов или даже к их остановке.
- НЕ используйте часы в таких местах, где они будут подвергаться воздействию высоких температур, например, в сауне. В противном случае это может привести к ожогу кожи.
- НЕ оставляйте часы в таких местах, где они будут подвергаться воздействию высоких температур, например, в бардачке или на передней панели автомобиля. В противном случае это может привести к повреждению часов, например, к деформированию пластиковых частей.
- НЕ кладите часы рядом с магнитом. Если вы положите часы рядом с магнитными предметами, такими, как магнитное ожерелье, магнитная защёлка двери холодильника, пряжка на сумке или наушники от мобильного телефона, то в часах может сбиться отсчёт времени. Если это случилось, уберите часы от магнита и заново настройте время.
- НЕ кладите часы рядом с бытовой техникой, которая вырабатывает статическое электричество. Если часы подвергнутся воздействию сильного статического электричества, например, исходящего от телеэкрана, то может сбиться отсчёт времени.
- НЕ подвергайте часы сильным ударам, например, не роняйте их на пол с твёрдым покрытием.
- Не используйте часы в тех местах, где они могут подвергаться воздействию химикатов или коррозионных газов. Если растворители, такие как разбавитель и бензин, или вещества, содержащие такие растворители, попадут на часы, то это может повлечь за собой обесцвечивание, оплавление, поломку и пр. Если на часы попадёт ртуть, содержащаяся в термометрах, то циферблат, браслет или какая-либо другая часть часов может обесцветиться.

Периодическая проверка

Необходимо проверять свои часы раз в два или три года в целях безопасности и длительного срока службы часов. Чтобы ваши часы оставались водостойкими, необходимо регулярно менять упаковку. Остальные части должны проверяться и заменяться по мере необходимости. При замене спрашивайте оригинальные запчасти Citizen.

13. ТЕХНИЧЕСКИЕ ПАРАМЕТРЫ

1. **Модель:** H57*
2. **Тип:** Аналоговые часы, работающие на солнечной энергии
3. **Точность измерения времени:** В среднем в пределах ± 15 секунд в месяц (при использовании в нормальных температурных условиях: от $+5^{\circ}\text{C}$ до $+35^{\circ}\text{C}$ / от 14°F до 95°F)
4. **Частота кристаллических колебаний:** 32,768 Hz
5. **Температурный режим работы:** от -10°C до $+60^{\circ}\text{C}$ / от 14°F до 140°F
6. **Функции дисплея:**
 - Время: 24-часовой дисплей, часы, минуты, секунды
 - Календарь: Дата (с функцией быстрого исправления)
7. **Дополнительные функции:**
 - Хронограф (отсчёт времени до 30 минут посекундно)
 - Предупреждение о недостаточной зарядке
 - Быстрый старт
 - Предотвращение перезарядки
8. **Время непрерывной работы**
 - Время, по истечении которого полностью заряженные часы остановятся без подзарядки: примерно 5 месяцев (время непрерывной работы может варьироваться в зависимости от частоты использования хронографа и остальных функций)
 - Время от движения секундной стрелки с 2-сек. интервалом до остановки: примерно 5 дней
9. **Батарея:** Аккумуляторная батарея, 1

* Технические параметры могут изменяться без предварительного уведомления