

## Паспорт

### Содержание:

1. Паспорт.....	3
2. Условия гарантийного обслуживания.....	4
3. Инструкция для кварцевых трехстрелочных часов.....	9
4. Инструкция для хрографов Ronda.....	10
5. Инструкция для хронографов ISA.....	15
6. Инструкция для часов с лунным календарем.....	20
7. Инструкция для часов со вторым временным поясом.....	21
8. Инструкция для автоматических трехстрелочных часов.....	23
9. Адреса авторизованных гарантийных мастерских.....	25

Адрес изготовителя: Швейцария

Фирма-изготовитель:

Hanowa AG/Ltd (Ханова АГ)

Адрес изготовителя: Gibelinstrasse 27, CH-4500,  
Solothurn - Switzerland (CH-4500, Швейцария,  
г. Солотурн, ул. Гибелинштрассе, 27)

Основное предназначение: Повседневное  
использование в целях определения текущего  
времени в часах, минутах и секундах  
(где применимо)

Часы соответствуют требованиям

ГОСТ 10733-98 (п.4.29),

ГОСТ 26272-98 (п. 4.35),

ГОСТ 23350-98 (п. 4.29).

Импортер: ООО «ЭлПиАй Рус»

Нижняя Красносельская, 40/12, кор. 12.

+7 495 620 5706; +7 495 620 5783.

3

### Условия гарантийного обслуживания

Настоящая гарантия распространяется на наручные часы, поставляемые в Российскую Федерацию ООО «ЭлПиАй Рус»

Гарантийный срок на продукцию, поставляемую в Россию ООО «ЭлПиАй Рус», составляет 24 месяца со дня продажи. Настоящая гарантия действительна в случае предъявления правильно заполненного гарантийного талона и дефектного изделия.

Гарантия распространяется на недостатки изделия, возникшие по вине изготовителя. Замена неисправных частей и связанная с этим работа производится бесплатно. Срок устранения недостатков изделия определяется сервис центром индивидуально. Гарантийный срок продлевается на время нахождения изделия в ремонте.

**В течение гарантийного срока допускается и не является дефектом:**

Разрядка элемента питания (батарейки), установленного в изделии заводом изготовителем. Замена батарейки в течение гарантийного срока производится в сервисном центре бесплатно. Износ ремешка, браслета, корпуса, кнопок, головок часов, или истирание их покрытия (позолоты, металлизации и т.п.) в процессе эксплуатации. Рассогласование часовой и минутной стрелок менее 0,5 минутного деления (при совмещении их в положении 12.00). Отклонение секундной стрелки от штрихов деления шкалы менее 0,5 секундного деления.

Люфт часовой или минутной стрелки часов в пределах 0,5 секундного деления. Отклонения технических характеристик изделия от указанных в технической документации предельных параметров, причины которых устранимы путем регулировки и настройки в условиях сервисного центра без замены деталей.

### Гарантия не распространяется на:

Изделия, имеющие следы нарушения эксплуатации: следы ударов и механических повреждений: вмятины, зазубрины, отскочившие стрелки, риски, цифры, отсутствие или деформация заводной головки часов и т.п.; следы несанкционированного вскрытия или попытки ремонта неуполномоченными на то сервисными центрами. Повреждения (внешние и внутренние), вызванные любым механическим воздействием, ударными или вибрационными нагрузками, применение внешней силы к частям изделия, разбитое или выпавшее стекло, трещины, сколы, царапины, задиры поверхностей, деформации материалов и деталей, слом или выгибание оси переводной головки, отрыв ушек корпуса для крепления браслета и т.п.

Повреждение механизма календаря из-за перевода стрелок потребителем в период между 23.00 и 04.00 часами (когда задействован механизм автоматического изменения даты и дня недели). Повреждения, вызванные проникновением инородных предметов, веществ или насекомых внутрь изделия.

Повреждения, вызванные попаданием на изделие едких химических веществ или растворителей.

Изделия, имеющие следы воздействия высоких (более +50 градусов Цельсия) или низких (менее – 20 градусов Цельсия) температур.

**Гарантийный ремонт не производится в следующих случаях:**

Нарушение правил эксплуатации или употребление изделия не по назначению.

Отсутствует или неправильно заполнен гарантийный талон (отсутствует название модели, дата продажи, заводской номер изделия, штамп торговой организации, подписи покупателя и

продавца, в талоне присутствуют исправления), или при предъявлении талона сомнительного происхождения.

Нарушения нижеприведённых правил эксплуатации часов с маркировкой **Water Resistant**.

### 1. Water Resistant / Water Resistant 30m (3 atm)

Часы выдерживают давление в 3 атмосферы, при эксплуатации часов с такой маркировкой возможно незначительное воздействие воды: попадание капель дождя или случайных брызг. Часы не предназначены для плавания или ныряния.

### 2. Water Resistant 50m (5 atm)

Часы выдерживают давление в 5 атмосфер, при эксплуатации часов с такой маркировкой

возможен контакт с водой при мытье рук или посуды, плавании на поверхности воды. Однако данная степень водозащиты считается минимальной. Часы не предназначены для длительного воздействия воды.

### 3. Water Resistant (10 atm)

Часы выдерживают давление в 10 атмосфер, часы предназначены для плавания, занятий водными видами спорта, ныряния с трубкой и маской. После пребывания в морской воде рекомендуется промыть часы пресной водой. При эксплуатации под водой во избежание попадания воды внутрь корпуса часов нельзя нажимать кнопки часов и производить операции с переводной головкой. Так же нельзя нажимать кнопки часов и производить операции с переводной головкой влажных часов либо производить данные операции влажными руками.

### 4. Water Resistant 20 atm и выше

Часы выдерживают давление в 20 атмосфер, предназначены для погружений с аквалангом. После пребывания в морской воде рекомендуется промыть часы пресной водой. При эксплуатации под водой во избежание попадания воды внутрь корпуса

6

точниками сильных магнитных полей, нахождение часов в таком поле может неблагоприятно отразиться на работе Ваших часов. В частности нахождение часов в магнитном поле оказывает большое влияние на точность хода часов.

### 5. Регулярно ухаживайте за корпусом и браслетом Ваших часов.

Чтобы предохранить часы и браслет от коррозии, вызываемой пылью, влагой и потом, периодически протирайте часы мягкой сухой тканью.

Если на задней крышке корпуса Ваших часов имеется защитная плёнка или наклейка, не забудьте снять её перед эксплуатацией часов. Иначе, попадание пота под плёнку или наклейку может вызвать коррозию задней крышки корпуса часов.

### ВНИМАНИЕ!

Корпуса, крепления и браслеты часов марки Swiss Military Hanowa изготовлены из высококачественной стали 316L и соответствуют Европейским нормам безопасности, что означает возможность наличия остаточных следов никеля, т.к. он является одним из составных элементов стали. Обычно такое ничтожное количество никеля не вызывает никаких последствий, однако у людей с аллергическими реакциями возможны раздражения и другие аллергические реакции на коже в местах соприкосновения с металлом. В связи с этим для людей с аллергическими реакциями рекомендуется приобретать часы изготовленные из титана или искусственных материалов.

8

часов нельзя нажимать кнопки часов и производить операции с переводной головкой. Так же нельзя нажимать кнопки часов и производить операции с переводной головкой влажных часов либо производить данные операции влажными руками.

**Примечание:** Давление в атмосферах - это испытательное давление, его не следует рассматривать как рекомендованную фактическую глубину возможного погружения, т.к. движения во время погружения имеют свойство увеличивать давление на данной глубине.

**Рекомендации, соблюдение которых позволит продлить срок эксплуатации Ваших часов и минимизировать количество обращений в сервисный центр:**

**1. Соблюдайте температурные условия (для аналоговых кварцевых часов).** Часы имеют стабильную точность при эксплуатации в диапазоне температур от +5°C до +35°C. Эксплуатация кварцевых часов при температуре более + 50°C может привести к уменьшению срока службы батарейки, а в некоторых случаях и к её разгерметизации.

**2. Регулярно меняйте элемент питания.** Срок службы элемента питания составляет приблизительно 3 года. По окончании срока действия необходимо заменить батарейку, в противном случае механизму Ваших часов может быть причинен вред.

**ВАЖНО:** замену элемента питания следует производить только в авторизованном сервисном центре. Перечень авторизованных сервисных центров приведён на оборотной стороне данного талона.

**3. При эксплуатации часов избегайте ударов и воздействия вибрации.** Берегите часы от падений, ударов о твёрдые поверхности и воздействия вибрации, так как это может привести к повреждению элементов корпуса и механизма часов.

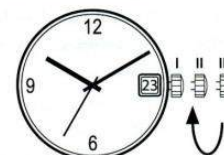
**4. При эксплуатации часов избегайте нахождения их в магнитном поле.** Оберегайте часы от тесного контакта с ис-

7

### Инструкция для кварцевых трехстрелочных часов

Механизмы: Ronda 505, Ronda 515

Часы предназначены для определения времени с точностью до секунды и даты (если предусмотрено)



1. Основное положение заводной головки.
  2. Положение заводной головки для смены даты (по часовой стрелке).
  3. Положение заводной головки для смены времени.
- В этом положении часы не идут.

Используемая батарейка: №371.

Спецификация механизмов:

Калибр: 505 или 515.

Размер механизма:

101/2 "" для 505; 111/2 "" для 515

Срок службы батарейки (теоретический): 45 месяцев.

Вольтаж батарейки: 1.5 V.

Рабочая температура: 0 - 50 °C.

Точность хода (T=25°C): -10/ +20 сек/месяц.

Защита от магнитных полей: 18,8 Oe .

Защита от ударов: NIHS 91-10.

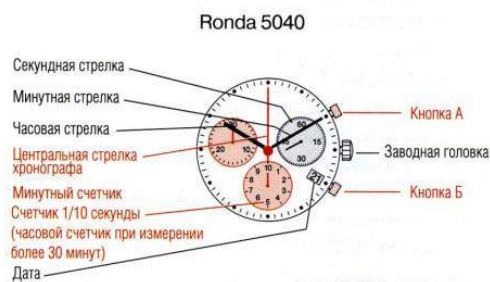
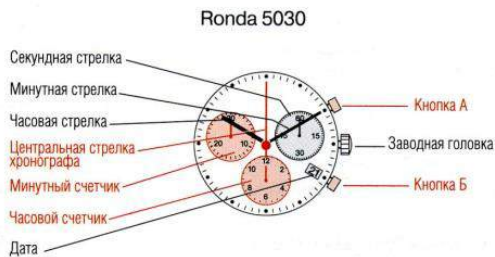
Функции механизмов: 3 стрелки; дата.

9

## Инструкция для хронографов Ronda

Механизмы: Ronda 5030, Ronda 5040.

Отличие механизмов Ronda 5030 от Ronda 5040. Хронограф Ronda 5030 способен измерять отрезки времени до 12 часов с точностью до одной целой секунды. Хронограф Ronda 5040 способен измерять отрезки времени до 10 часов и с точностью до 1/10 секунды (если измерение длится не более 30 минут).



10

- 
- установки задвиньте заводную головку обратно в положение I.
- Используемая батарейка:  
№395 (SR 927 SW)
- Спецификация механизмов:  
Калибр: 5030.D или 5040.D  
Размер механизма: 12 mm
- Срок службы батарейки (теоретический):  
54 месяца.
- Вольтаж батарейки: 1.5 V  
Рабочая температура: 0 - 50 °C  
Точность хода (T=25°C) -10/+20 sec/month  
Защита от магнитных полей: 18,8 Oe  
Защита от ударов: NIHS 91-10

### Функции механизмов:

Ronda 5030	Ronda 5040
Хронограф	
30-ти минутный счетчик	
3 дополнительных циферблата	
Маленькая секундная стрелка	
Дата	
Функции хронографа сложить и разделить	
Центральная секундная стрелка (1/1 сек)	
12-ти часовой счетчик	10-ти часовой счетчик (точность до 1/10 сек. при измерении до 30 минут)

14

## Установка времени

Вытяните головку в положение III и поворачивайте ее по или против часовой стрелки, чтобы установить точное время.

Чтобы синхронизировать маленькую секундную стрелку, находящуюся у отметки 2 часа, с сигналом точного времени (радио/ТВ/Интернет), вытяните заводную головку до второй метки в момент её прохождения через отметку 12 часов; стрелка остановится. Как только прозвучит сигнал точного времени, верните головку в положение I (и завинтите ее, если Ваша модель снабжена завинчивающейся головкой).

## Быстрая установка даты

Вытяните головку в положение II и поворачивайте ее по часовой стрелке, чтобы установить требуемую дату. Ручная коррекция с 28-го (февраль) или 30-го числа на 1-ое требуется во всех моделях. Для корректной автоматической смены даты рекомендуется при установке часов выставить дату вчерашнего дня, затем стрелками (см. раздел Установка времени) перевести часы вперед так, чтобы сменилась дата и установить точное время в соответствии с временем суток (если вы переводите дату после полудня, то проверните стрелки на 12 часов вперед после того как сменится дата).

11

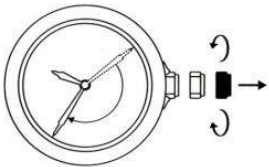
## Инструкция для хронографов ISA

Механизмы: ISA 8172, ISA 8174

Отличие механизмов ISA 8172 и ISA 8174. Оба хронографа способны измерять отрезки времени до 30 минут с точностью до 1/5 секунды. Механизм ISA 8174 имеет функцию будильника. У механизма ISA 8172 эта функция отсутствует.



15

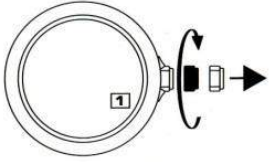


### Установка времени

Вытяните заводную головку в крайнее положение и поворачивайте ее по или против часовой стрелки, чтобы установить точное время.

Чтобы синхронизировать маленькую секундную стрелку, находящуюся у отметки 2 часа, с сигналом точного времени (радио/ТВ/Интернет), вытяните заводную головку до второй метки в момент её прохождения через отметку 12 часов; стрелка остановится.

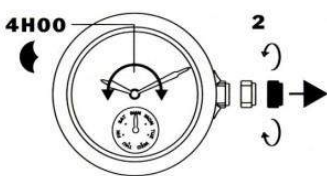
Как только прозвучит сигнал точного времени, верните заводную головку в положение I (и закрутите ее, если Ваша модель снабжена закручивающейся головкой).



### Быстрая установка даты

Вытяните заводную головку в положение II и поворачивайте ее по часовой стрелке, чтобы установить требуемую дату. Ручная коррекция с 28-го (февраль) или 30-го числа на 1-ое требуется во

всех моделях. Для корректной автоматической смены даты рекомендуется при установке часов выставить дату вчерашнего дня, затем стрелками (см. раздел Установка времени) перевести часы вперед так, чтобы сменилась дата и установить точное время в соответствии с временем суток (если вы переведете дату после полудня, то проверните стрелки на 12 часов вперед после того как сменится дата).



### Дни недели

Дни недели переставляются путём вращения стрелок часов, после прохождения суток. Вытяните заводную головку до положения III и вращайте

16

стрелки до тех пор, пока не установите нужный день недели. Сначала установите день недели, затем время, а потом дату! Верните заводную головку в положение I. Обратите внимание, что представление на циферблате дня недели выполнено на английском языке:

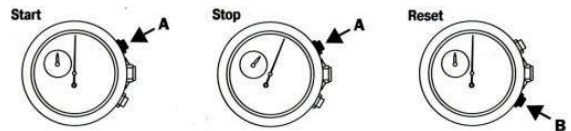
Понедельник - MON  
Вторник - TUE  
Среда - WED  
Четверг - THU  
Пятница - FRI  
Суббота - SAT  
Воскресенье - SUN

### Работа хронографа

#### Простой хронометраж

Функция простого хронометража позволяет измерить продолжительность отдельного события.

A – ПУСК  
A – СТОП  
B - Обнуление показаний



**Внимание!** Перед каждым измерением стрелки хронографа должны быть установлены в положение I. При необходимости см. раздел "ОБНУЛЕНИЕ СЧЕТЧИКОВ ХРОНОГРАФА".  
**Примечание:** все функции хронографа доступны, когда головка находится в положении I.

17

### Функция РАЗДЕЛИТЬ



Функция РАЗДЕЛИТЬ позволяет останавливать стрелки для считывания промежуточного времени, в то время как отсчет времени продолжается. При повторном запуске стрелки «наверстывают» истекшее время.

A - ПУСК  
B - РАЗДЕЛИТЬ 1  
Считывание времени 1  
B - ПОВТОРНЫЙ ПУСК (наверстывание)  
A - РАЗДЕЛИТЬ 2  
Считывание времени 2  
B - Обнуление счетчиков хронографа

### Установка будильника



1. Вытяните заводную головку в положение I.  
2. Установите время срабатывания будильника вращая заводную головку против часовой стрелки.  
3. Поставьте заводную головку в исходное положение.  
4. Кнопкой с левой стороны часов активируйте функцию будильника (2 звуковых сигнала) или отключите её (1 сигнал).

18

### Обнуление счетчиков хронографа



Для выставления секундомера нужно вытянуть заводную головку в положение II. Кнопкой B выставить в нулевое положение минутную стрелку хронографа. Кнопкой A выставить в нулевое положение секундную стрелку хронографа. Убрать заводную головку в положение I.  
Используемая батарейка: № 395 (SR 57)

Спецификация механизмов:  
Калибр: 8172/220 или 8174/220  
Размер механизма: 11 ""  
Срок службы батарейки (теоретический): 57 месяцев  
Вольтаж батарейки: 1.55 V  
Рабочая температура: 0 - 50 °C  
Точность хода (T=25°C) -15/+15 sec/month  
Защита от магнитных полей: 18,8 Oe  
Защита от ударов: NIHS 91-10

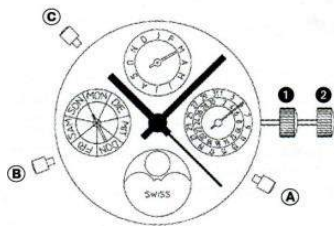
#### Функции механизмов:

ISA 8172	ISA 8174
Хронограф до 1/5 секунды	
День недели	
Дата	
Маленькая секундная стрелка	
Индикация низкого заряда батареи (секундная стрелка начинает прыгать через 4 секунды за один шаг)	
3 дополнительных циферблата	
3 стрелки на оси	4 стрелки на оси
	будильник

19

## Инструкция для часов с лунным календарем

Механизмы: Ronda 706



### Установка функций часов с лунным календарем

Для корректного отображения всех показаний необходимо четко следовать алгоритму. В первую очередь необходимо выставить фазу луны.

Выдвиньте заводную головку в положение 2 и вращайте стрелки до тех пор, пока в окошке с лунным календарем не появится полная луна. Затем проведите стрелки дальше так, чтобы они прошли отметку 6 часов утра. Воспользовавшись приведенной таблицей выставьте дату последнего полнолуния утопленной кнопкой А.

Таблица дат полной луны

	2013	2014	2015	2016
Янв.	27	16	5	24
Фев.	25	14	3	22
Мар.	27	16	5	23
Апр.	25	15	4	22
Май	25	14	4	21
Июнь	23	13	2	20
Июль	22	12	2/31	19
Авг.	21	10	29	18
Сен.	19	9	28	16
Окт.	19	8	27	16
Нояб.	17	6	25	14
Дек.	17	6	25	14

20

Как только прозвучит сигнал точного времени, верните головку в положение I (и завинтите ее, если Ваша модель снабжена завинчивающейся головкой).

### Быстрая установка даты

Ваши часы обладают функцией «Большая Дата». Указатели цифр в окошке с датой в Вашей модели независимы друг от друга.

Для установки даты вытяните головку в положение II и поворачивайте ее против часовой стрелки, чтобы установить требуемую дату. Внимание! Требуется ручная коррекция с 28-го (февраль) или 30-го числа на 1-ое во всех моделях.

Для корректной автоматической смены даты рекомендуется при установке часов выставить дату вчерашнего дня, затем стрелками (см. раздел Установка времени) перевести часы вперед так, чтобы сменилась дата и установить точное время в соответствии с временем суток (если вы переводите дату после полудня, то проверните стрелки на 12 часов вперед после того как сменилась дата).

### Установка второго часового пояса

Вытяните нижнюю заводную головку в положение II и установите требуемое время.

Используемая батарейка: №373

Спецификация механизма:

Калибр: 6203.V

Размер механизма: 11 мм

Срок службы батарейки (теоретический): 40 месяцев

Вольтаж батарейки: 1.5 V

Рабочая температура: 0 - 50 °C

Точность хода (T=25°C) -10/ +20 sec/month

Защита от магнитных полей: 18,8 Oe

Защита от ударов: NIHS 91-10

Функции механизма: 3 стрелки; Большая Дата с автоматической сменой с 31-го на 1-ое число; Второй часовой пояс

22

Затем вращайте стрелки до тех пор, пока не отобразится текущее число и установите точное время.

Верните заводную головку в положение I.

Кнопкой В выставьте день недели.

Ваши часы полностью настроены!

Используемая батарейка: №371

Спецификация механизма:

Калибр: 706.1

Размер механизма: 11 мм

Срок службы батарейки (теоретический): 60 месяцев

Вольтаж батарейки: 1.5 V

Рабочая температура: 0 - 50 °C

Точность хода (T=25°C) -10/ +20 sec/month

Защита от магнитных полей: 18,8 Oe

Защита от ударов: NIHS 91-10

Функции механизма:

Фазы луны, 3 стрелки, Дата, День недели

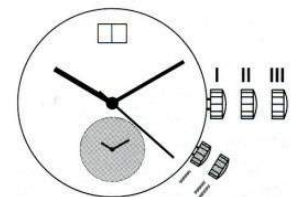
## Инструкция для часов со вторым временным поясом

Механизмы: Ronda 6203

### Установка времени

Вытяните головку в положение III и поворачивайте ее по или против часовой стрелки, чтобы установить точное время.

Чтобы синхронизировать маленькую секундную стрелку, находящуюся у отметки 2 часа, с сигналом точного времени (радио/ТВ/Интернет), вытяните заводную головку в положение II в момент её прохождения через отметку 12 часов; стрелка остановится.

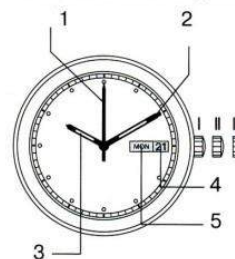


21

## Инструкция для автоматических трехстрелочных часов

1. Секундная стрелка
2. Минутная стрелка
3. Часовая стрелка
4. Дата\*
5. День недели\*

\* В зависимости от модели



### Установка времени

Вытяните головку в положение III и поворачивайте ее по или против часовой стрелки, чтобы установить точное время.

Чтобы синхронизировать маленькую секундную стрелку, находящуюся у отметки 2 часа, с сигналом точного времени (радио/ТВ/Интернет), вытяните заводную головку в положение II в момент её

прохождения через отметку 12 часов; стрелка остановится. Как только прозвучит сигнал точного времени, верните головку в положение I (и завинтите ее, если Ваша модель снабжена завинчивающейся головкой).

### Быстрая установка даты

Выверните головку в положение II и поворачивайте ее по часовой стрелке, чтобы установить требуемую дату. Ручная коррекция с 28-го (февраль) или 30-го числа на 1-ое требуется во всех моделях. Для корректной автоматической смены даты рекомендуется при установке часов выставить дату вчерашнего дня, затем стрелками (см. раздел Установка времени) перевести часы вперед так, чтобы сменилась дата и установить точное время в соответствии с временем суток (если вы переводите дату после полудня, то проверните стрелки на 12 часов вперед после того как сменилась дата).

23

